

JEAN PAUL RIOPELLE
FERNAND AUGER
B A S Q U E
CHANTALE SAINTONGE
GERNOT NEBEL
CLAIRE LAMARRE
HÉLAINE MORENCY
JEANNE D'ARC LECLERC
ANTOINE PRÉVOST
JACQUES HUET
LAURENT BONET
ROLAND GIGUÈRE
LOUIS BELZILE
JOSEPH GIUNTA
PAUL LIVERNOIS
MICHEL LABBÉ
GRAHAM CANTIENI
ANTOINE DUMAS
FRÈRE JÉRÔME
CHRISTOPHER STEFANOFF
STANLEY LEWIS
LUC GUÉRARD
MICHEL PIMPARÉ
EMMANUEL GARANT
GILLES E. GINGRAS
GUY PAQUET
FERNANDE PRATTE
LISE GERVAIS
MONIQUE MERCIER
GORDON PFEIFFER

15^e VENTE AUX ENCHÈRES

Au profit du Musée du Bas-Saint-Laurent

Le dimanche 23 mars 2014, à 14 h
au Musée du Bas-Saint-Laurent

Sous la présidence d'honneur de Madame Renée Giard
Commissaire-priseur : Jean D'Amour

Cocktail : 13 h

Vente aux enchères : 14 h

Exposition préenchères : du 20 au 22 mars, de 13 h à 17 h
5 à 7 préenchères : le jeudi 20 mars

www.mbsl.qc.ca

Le mot de la présidente d'honneur



Amis et amies du Musée,

C'est un privilège pour moi de présider la **15^e édition** de la vente aux enchères annuelle du Musée du Bas-Saint-Laurent.

Le partenariat du monde des affaires et des arts permet l'enrichissement de notre milieu et la diffusion des œuvres à l'extérieur des galeries et des musées. Chaque fois qu'une œuvre est achetée par des amateurs et qu'elle demeure dans notre communauté, elle fait prospérer notre grande galerie régionale.

La vente aux enchères annuelle du Musée du Bas-Saint-Laurent non seulement contribue à soutenir notre musée régional mais aussi offre aux gens le loisir de se procurer de grandes œuvres à des prix très abordables, très accessibles. Je vous encourage d'autant plus à participer puisque cette année, les résultats de la vente d'une œuvre que je parrainerai seront versés à la Fondation de la Maison Desjardins de soins palliatifs du KRTB.

Donnons-nous rendez-vous et participons à la mise, le 23 mars, tout en vivant une expérience à la fois ludique et importante pour assurer la pérennité de notre musée.

Venez vivre cette pratique agréable en même temps que moi au Musée du Bas-Saint-Laurent.

Renée Giard
Présidente d'honneur
Groupe Radio Simard

Le mot du président du Musée



Madame, Monsieur,

C'est avec grand plaisir que je vous convie, à titre de président du Musée du Bas-Saint-Laurent, à cette quinzième édition de la vente aux enchères annuelle. Afin de célébrer en grand cet évènement de première importance pour la vitalité de l'institution, de nombreuses nouveautés ont été concoctées par les membres de l'équipe. La pièce de résistance étant un tirage des plus intéressants qui permettra entre autres à un heureux gagnant de côtoyer tous les jours chez lui une estampe originale de Jean Paul Riopelle. D'ailleurs, au cours des quatorze éditions précédentes, la vente aux enchères aura permis à plus de 700 œuvres de trouver preneurs, dont la vaste majorité par des collectionneurs et amateurs de la région. Le Musée est ainsi fier de contribuer à rendre accessibles et visibles des œuvres de grande qualité sur tout le territoire.

Je tiens à remercier Mme Renée Giard d'avoir accepté la présidence d'honneur de l'édition de la vente aux enchères 2014. Dans le cadre de cette quinzième édition, afin de souligner l'engagement du Musée envers la communauté et de mettre en valeur le rôle primordial que tiennent les présidents et les présidentes d'honneur dans la réussite de l'évènement, une des œuvres sera parrainée par la présidente d'honneur et les revenus engendrés par sa vente seront versés à l'organisme de son choix, en l'occurrence la Fondation de la Maison Desjardins de soins palliatifs du KRTB. Ainsi, n'hésitez pas à être présents afin de faire monter la mise.

De plus, soulignant son engagement au cours des treize premières éditions de cet encan-bénéfice, nous serons heureux d'accueillir Monsieur Jean D'Amour qui sera de nouveau de la partie cette année à titre de commissaire-priseur. Je le remercie sincèrement de sa présence et de son grand enthousiasme qui permet à chaque fois de rendre cet évènement des plus mémorables. Aussi, un grand merci à nos donateurs, qui année après année, font preuve de la même générosité. Merci aux collectionneurs et aux amateurs de leur fidèle présence au cours des éditions précédentes.

Bruno Barry
Président du Musée du Bas-Saint-Laurent

Merci!

Un merci tout spécial et personnel aux donateurs et artistes qui ont offert des œuvres pour cette activité-bénéfice.

Un sincère merci à Mme Thérèse Bélanger, consultante en art, pour son support indéfectible.

Merci également aux employés du Musée du Bas-Saint-Laurent ainsi qu'aux bénévoles qui se sont généreusement impliqués dans la préparation et la réalisation de la vente aux enchères.

Le Conseil d'administration du Musée 2013-2014

Bruno Barry, président

Maryse Boucher, vice-présidente

Jean-François Lévesque, secrétaire-trésorier

Louis Vadeboncoeur, administrateur

Richard Doutre, administrateur

Michel Asselin, administrateur

Christian Allen Drouin, administrateur

Dominic April, administrateur

Jérôme La Violette-Côté, administrateur, représentant de la Ville

Crédits

Coordination et rédaction : Rébecca Hamilton, conservatrice

Révision : Jocelyne Gaudreau, adjointe à la conservation

Photos : Musée du Bas-Saint-Laurent

Conception graphique : Fanny Madgin

Participer par téléphone

Il est possible de participer à la vente aux enchères par téléphone ou par procuration à la condition de prendre une entente préalable au plus tard le jeudi 20 mars 2014. Contactez Rébecca Hamilton, conservatrice, par courriel à r.hamilton@mbsl.qc.ca, ou par téléphone au 418 862-7547 poste 1023.

Les rapports de condition des œuvres sont disponibles sur demande.

Noter que les dimensions des œuvres n'incluent pas le cadre sauf lorsque spécifié.

Le Musée du Bas-Saint-Laurent tient à remercier chaleureusement la présidente d'honneur 2014, Madame Renée Giard, de même que les présidents et présidentes d'honneur des éditions précédentes de la vente aux enchères annuelle du Musée.

Monsieur Hugo Dubé
2013

Monsieur Michel Lagacé
2012

Madame Sylvie Vignet
2011

Monsieur Christian Pomerleau
2010

Madame Denise M. Lévesque
et Monsieur Michel Morin
2009

Monsieur Gilles Lortie
2008

Monsieur Réjean Grenier
2007

Monsieur Renaud Morin
2006

Messieurs Jean D'Amour
et Bernard Bélanger
2005

Monsieur André Morin
2004

Monsieur Adrien Boucher
2003

Monsieur Denis Morin
2002

Madame Denise M. Levesque
2001

Madame Denise Laforest-Pomerleau
2000

Monsieur Jean-Léon Marquis
1996

Monsieur Gilles Bacon
1995

Monsieur Yves Massé
1994



Le résultat de la vente de cette oeuvre sera versé à la Fondation de la Maison de soins palliatifs du KRTB.

01

Paysage en Charlevoix, n.d.

Aquarelle sur papier, 20 X 25 cm

\$

AUGER, Fernand

Né en 1922 à Lotbinière, et décédé en 2005, Fernand Auger pratique principalement l'aquarelle et le fusain. Il fait ses études à l'École des beaux-arts de Québec et enseigne ensuite les arts appliqués à la Commission des Écoles catholiques de Québec. Ses œuvres sont le témoin d'une certaine époque, aux allures parfois révolues. Les scènes de vie qu'il représente semblent intemporelles et captent une certaine essence du Québec d'autrefois. Auger privilégie ainsi les paysages et les vues de villages, de même que les scènes de vie typiques du Québec traditionnel.



02

Sans titre, 1998-1999

Acrylique sur papier, 77 X 57 cm

\$

BAILEY, Guy

Guy Bailey étudie à l'École des beaux-arts de Montréal de 1963 à 1967. Il touche l'acrylique, l'huile et le pastel. Privilégiant d'abord la représentation d'univers naïfs, ses œuvres plus récentes sont caractéristiques d'une tendance expressionniste très actuelle. D'une façon très instinctive et avec des gestes brusques et tribaux, il fait vivre sur la toile les émotions qui l'envahissent, des émotions brutes au cœur de l'expérience humaine. Boursier du Conseil des arts du Canada, Bailey expose dans plusieurs provinces canadiennes, mais aussi ailleurs dans le monde, notamment en Suisse, en France et en Italie.



03

Le vent dans le foin s'amuse à faire des vagues sous un ciel orange – Haïku

c. 2006
Huile sur panneau
22 X 29 cm

\$



Sans titre, n.d.

Aquarelle sur papier
38 X 29 cm

\$

BASQUE (Léonard Parent)

Léonard Parent dit Basque est né à Trois-Pistoles en 1927. Après des études en théologie et en philosophie, il débute une carrière d'artiste tout en enseignant à l'Université du Québec à Rimouski. Autodidacte, il s'initie aux différents courants et techniques artistiques par de multiples visites dans les musées, galeries et bibliothèques, et il acquiert son habileté et son style par une pratique picturale constante et dévouée. En février 2002, il est reçu membre de l'Ordre du Canada, la plus haute distinction civile remise au Canada. Basque traduit dans ses œuvres l'âme de sa région et il peint notamment des paysages abstraits où les références à la nature sont perceptibles.

04

Touche de lumière pure, 1975
Acrylique sur toile, 26 X 31 cm

\$

BELZILE, Louis

Louis Belzile est né à Rimouski en 1929. Signataire en 1955 du *Manifeste des Plasticiens* avec Jean-Paul Jérôme, Fernand Toupin et Rodolphe de Repentigny, il participe à de nombreuses expositions individuelles et collectives, dont l'une au Musée d'Art Moderne de Paris en 1965. En 1996, le Musée du Bas-Saint-Laurent lui consacre une importante rétrospective sous la thématique *Ordre et liberté*. Ses œuvres font partie de nombreuses collections privées et publiques dont celles du Musée du Bas-Saint-Laurent et du Musée d'art contemporain de Montréal. À partir des années soixante-dix, Louis Belzile s'intéresse particulièrement à la lumière et tente de représenter sur la toile ce phénomène intangible et évocateur.



05

Sans titre, n.d.
Pastel sur papier, 64 X 53 cm (cadre)

\$

BONET, Laurent

Laurent Bonet est un artiste canadien d'origine espagnole né en 1958. Aujourd'hui installé dans la région de Mont-Saint-Hilaire, il offre des cours de dessin et de peinture tout en poursuivant sa carrière artistique. Laurent Bonet est initié très jeune à la peinture et à la sculpture par ses parents, notamment par son père Jordi Bonet. Il fait entre autres des études à l'École Supérieure des beaux-arts de Paris. Ses œuvres ont été exposées dans plusieurs galeries et musées au Québec et en Ontario. En 2011, le Musée des beaux-arts de Mont-Saint-Hilaire lui consacre une importante exposition solo. Dans ses œuvres, Laurent Bonet tente de mettre à nu le corps et l'âme humaine.



06

Écho, 1978
Sérigraphie 34/75, 80 X 44 cm

\$

BOURGUIGNON, Michel

L'artiste-peintre Michel Bourguignon crée des œuvres qui mettent en valeur le caractère expressif du geste. Il peint à l'huile, à l'acrylique et à l'aquarelle. En filiation avec l'abstraction lyrique et l'expressionnisme abstrait, ses créations ont été présentées dans de nombreuses expositions tant au Canada qu'à l'étranger. Bourguignon est aussi connu comme galeriste et créateur des Éditions Bourguignon+. Dans les années soixante-dix, il réalise des albums pour des artistes tels que Fernand Toupin, Jordi Bonet, Louis Jaque et Stanley Cosgrove. Ses œuvres font notamment partie de la collection de l'Art Gallery of Ontario, de la Collection Loto-Québec et de la Collection Hydro-Québec.



07



Sans titre, 1995
Techniques mixtes sur papier de riz
75 X 71 cm

\$

CANTIENI, Graham

Né en 1938 en Australie, Cantieni émigre au Canada en 1968. Il obtient une maîtrise en histoire de l'art à l'Université Concordia en 1987. Guidé par le geste, Cantieni crée des œuvres aux rythmes surprenants. Il utilise la matière tel un véritable langage et élabore des compositions qui s'équilibrent tout en justesse. Membre de l'Académie royale des arts du Canada, Graham Cantieni a reçu de nombreux prix et bourses. Ses œuvres font partie de plusieurs collections publiques, entre autres celles du Musée d'art contemporain de Montréal, du Musée d'art de Joliette et du Musée du Bas-Saint-Laurent.

08



L'aquarium, 1978
Sérigraphie 48/150, 51 X 66 cm

\$

DUMAS, Antoine

Né en 1932 à Québec, Antoine Dumas est autant artiste que graphiste illustrateur. Il enseigne jusqu'en 1997 à l'Université Laval. Il travaille aussi quelques années pour une agence de publicité avant de s'établir à son compte comme illustrateur. Son intérêt pour ces deux domaines professionnels se fait ressentir dans tout son œuvre. Il crée des compositions figuratives structurées aux couleurs souvent riches et lumineuses. Les anecdotes qu'il représente n'en demeurent pas moins teintées d'émotions touchantes ou même de discours critiques sous-jacents.

09



Sans titre, n.d.
Acrylique sur toile, 36 X 25 cm

\$

FRANCIS, Robert

Le travail pictural de Robert Francis (1965-2004) est fortement influencé par le domaine de la publicité et par la photographie de mode. Il travaille d'ailleurs plusieurs années dans ce domaine professionnel. Il fait également des études en arts appliqués à l'Université du Québec à Montréal. Inspiré par les scènes urbaines, il crée directement à partir de modèles. Francis exploite la masse et le volume de ses personnages dans des compositions où des éléments davantage abstraits côtoient la figuration. Le contraste, la lumière, le mouvement, la sensualité et la couleur constituent les éléments forts de son langage plastique. Ses œuvres ont été exposées au Canada et aux États-Unis.

10

Sans titre, 1988

Encre sur papier, 43 X 66 cm

\$

FRÈRE JÉRÔME (Paradis)

Peintre, pédagogue, homme de terrain et grand paradoxe de l'histoire de l'art des années quarante, Jérôme Paradis a vécu 80 ans dans la communauté des Frères de Sainte-Croix. Ardent défenseur des Automatistes, grand ami et complice de Borduas, son œuvre repose sur l'hypothèse que seule l'écriture abstraite peut traduire le vrai visage de Dieu. L'imposante fortune critique dont jouit son œuvre confirme la place immense qui lui est réservée dans l'évolution de l'art et de son enseignement au Québec. Frère Jérôme est décédé en 1994, nous léguant une production artistique remarquable. Le Musée du Bas-Saint-Laurent conserve de nombreuses œuvres de cet artiste.



11

Brain Connections Synapses, 2012Aquarelle et crayon sur papier artisanal
79 X 105 cm

\$

GAGNON, Pnina C.

Artiste d'origine israélienne, Pnina C. Gagnon a reçu une formation à l'École des beaux-arts de Montréal, ainsi qu'à l'Université de Montréal et à l'Université McGill. Elle a participé à de nombreuses expositions individuelles et collectives au Canada et à l'étranger. Elle s'est depuis longtemps intéressée aux recherches scientifiques sur le cerveau. Elle y trouve une grande source d'inspiration : « Découvrir la beauté des cellules du cerveau et la complexité de leurs synapses est comme entrer dans un monde magique! ». L'œuvre offerte a été présentée dans le cadre de l'exposition *Brain Connections : Synapses* présentée en 2013 à la Maison de la culture Marie-Uguay.



12

Sans titre, n.d.Lithographie couleur sur papier 24/275
63 X 48 cm (cadre)

\$

GANTNER, Bernard

Bernard Gantner est né en 1928 à Belfort en France. Il manifeste très tôt un intérêt pour la peinture : à dix ans, il décide d'y consacrer sa vie. Artiste accompli de renommée internationale, il est graveur et illustrateur en plus de peindre à l'huile, à la gouache et à l'aquarelle. Ses sujets privilégiés sont les paysages d'hiver et les natures mortes. Il puise son inspiration dans la nature qui l'entoure. Les œuvres de Gantner ont été exposées à l'occasion de nombreuses expositions individuelles, dont plusieurs expositions rétrospectives, au Japon, aux États-Unis, au Canada, en France et en Angleterre. En 1998, il obtient d'ailleurs la Légion d'honneur, la plus haute décoration honorifique française.



13



L'Émerveillement, 1986
Huile sur toile, 46 X 36 cm

\$

GARANT, Emmanuel

Emmanuel Garant est né à Lévis en 1953. Artiste illustrateur et portraitiste, il baigne dans le monde de l'art dès son plus jeune âge et il est alors fortement influencé par les œuvres de Rubens, Rembrandt, Renoir et Gustave Doré. Il fait ses études au Collège de Lévis et à l'Université Laval. Depuis 1992, il dirige l'École de peinture Emmanuel Garant à Lévis. En 2003 et 2004, il expose à l'Art Expo et au Licensing Show à New York. Il figure parmi les quinze artistes québécois et canadiens qui participent à une exposition à Bucarest en Roumanie en 2009-2010, une collaboration entre l'Ambassade du Canada à Bucarest et Promotions Les Arts inc. de Québec.

14



Sans titre, 1985
Techniques mixtes sur papier, 35 X 27 cm

\$

GERVAIS, Lise

Née à Saint-Césaire en 1933 et décédée en 1998, Lise Gervais étudie la peinture à l'École des beaux-arts de Montréal avec Cosgrove, de Tonnancour et Archambault. Elle enseigne également les beaux-arts pendant plus de 15 ans à l'Université du Québec à Montréal, à l'École des beaux-arts de Montréal, ainsi qu'à l'Université Concordia. Sa carrière de peintre est fulgurante au début des années soixante et elle connaît un succès critique important. La maladie freine par la suite son élan créateur. Elle lègue malgré tout un œuvre intense. Ses œuvres font partie de collections prestigieuses en Amérique et en Europe.

15



La traversée du cerceau, 1970
Sérigraphie 19/20, 51 X 50 cm (cadre)

\$

GIGUÈRE, Roland

Peintre et graveur, Roland Giguère est né en 1929 et décédé en 2003. À la fois artiste et poète, il réalise de nombreux livres d'artistes où les références à la nature sont multiples. Il est sans contredit l'une des figures majeures de l'art surréaliste canadien. Il tire notamment son inspiration du surréalisme français qu'il découvre aux côtés d'André Breton lors d'un séjour à Paris de 1954 à 1963. Il allie ses deux domaines de prédilection, art et écriture, en fondant les Éditions Erta avec Gérard Tremblay. Roland Giguère reçoit le prix Paul-Émile-Borduas en 1982, la médaille de l'Académie des lettres du Québec en 1995 et le prix Athanase-David en 1999.

16

L'Estrie, 1981

Huile sur toile, 31 X 41 cm

\$

GINGRAS, Gilles E.

Gilles Emmanuel Gingras est né en 1932 à Magog et il est décédé en 2002. Au début des années cinquante, il étudie à l'Académie royale des arts du Canada. Il expose dans plusieurs pays, notamment en Afrique, aux États-Unis, au Japon et en France. Dans ses paysages, Gingras crée des ambiances souvent vaporeuses où les effets de lumière, conjugués à des variations atmosphériques, nous entraînent subtilement dans le domaine du rêve et du recueillement. Il s'inspire grandement des éléments de la nature comme le vent, la neige, la brume et le sable. Ses œuvres sont empreintes de calme et de sérénité. En 2005, une exposition posthume lui est dédiée à la Galerie d'art du Musée des beaux-arts de Montréal.



17

Sans titre, 1950

Pastel sur papier, 51 X 41 cm

\$

GIUNTA, Joseph

Né en 1911 et décédé en 2001, le peintre d'origine sicilienne Joseph Giunta réalise de nombreux paysages, natures mortes et portraits. Il commence à dessiner dès l'âge de 14 ans et il connaît rapidement du succès. Sa première exposition majeure a lieu dès 1936 en compagnie de Marc-Aurèle Fortin. Il pratique une peinture davantage traditionnelle jusque dans les années cinquante. À la suite d'un voyage en France et en Italie, son esthétique devient plus radicalement abstraite au cours des années soixante. Le travail de création est entre autres pour Giunta une meilleure façon de se connaître. En 2001, une exposition majeure lui est dédiée à la Maison de la culture Frontenac à Montréal.



18

Sans titre, 1963

Fusain sur papier, 62 X 77 cm (cadre)

\$

GLADU, Jean

Jean Gladu est un artiste professionnel engagé. Il milite depuis de nombreuses années pour une plus grande mise en valeur des terroirs qui sont selon lui d'une importance capitale puisqu'ils représentent l'identité même d'un peuple. Il travaille à sa valorisation tout autant au Québec qu'en Europe. Dans les années quatre-vingt-dix, il a présenté de nombreuses expositions de dessins ayant comme thématique les châteaux producteurs des plus grands vins du monde. Gladu a également participé à des efforts de valorisation du terroir dans la région du Kamouraska et de la rivière Yamaska. Il a aussi publié quelques ouvrages, notamment sur les producteurs artisans de Corse et du Pays basque.



19



Graffitis assortis, 1984
Techniques mixtes sur papier, 62 X 48 cm

§

GUÉRARD, Luc

Luc Guérard est un artiste autodidacte québécois qui a développé un style très personnel et teinté d'un certain primitivisme moderne. En plus de sa production picturale, Guérard utilise aussi des éléments recyclés pour la création de sculptures. Ses œuvres mettent en valeur un surréalisme extravagant, parfois naïf, mais surtout énigmatique. Qu'elles mettent en scènes des personnages fantaisistes ou qu'elles soient davantage abstraites, elles nous font voyager dans des univers oniriques. Guérard expose à de nombreuses occasions depuis plus de quarante ans, notamment au Musée McCord et au Musée de Charlevoix. Plusieurs de ses œuvres font partie de la collection du Musée du Bas-Saint-Laurent.

20



... But will it fly?, 1974
Sérigraphie 60/75, 56 X 56 cm

§

HARDER, Rolf

Né en Allemagne en 1925 et décédé en 2013 au Québec, Rolf Harder est un designer reconnu. Il étudie à l'Académie des Beaux-Arts de Hambourg de 1948 à 1952. Il s'installe à Montréal en 1959. Harder est l'une des figures marquantes du design graphique et industriel à Montréal. Parmi ses clients importants, notons Postes Canada et le Centre national des Arts. Il participe d'ailleurs à la 36^e Biennale de Venise en tant qu'artiste canadien. Ses œuvres font partie de nombreuses collections dont celles du Museum of Modern Art de New York et du Musée des beaux-arts de Montréal. Cette sérigraphie a été réalisée par les Éditions Bourguignon+ d'après le design graphique de Rolf Harder.

21



Sans titre, 1976
Techniques mixtes sur papier, 61 X 46 cm

§

HUET, Jacques

Né en 1932 et décédé en 2009 à Montréal, Jacques Huet est principalement sculpteur, mais il réalise aussi peintures et dessins où l'influence de sa pratique sculpturale est manifeste. L'œuvre offerte peut d'ailleurs facilement être perçue comme une étude de volume. Huet se mérite le prix du Concours artistique de la province de Québec en 1970. Il réalise de nombreuses sculptures dans le cadre de la politique d'intégration des arts à l'architecture, notamment dans la station de métro Henri-Bourassa à Montréal et à la Maison des arts de Laval. La Commission de la capitale nationale acquiert par ailleurs une de ses œuvres en 1983 pour le parc de la Confédération.

22

Les nénuphars, 1989

Pastel sur papier, 31 X 41 cm

\$

JEAN, Chantale

Chantale Jean est née en 1958 à La Malbaie. Elle pratique son art en autodidacte avant de faire des études en dessin publicitaire. Elle suit également quelques cours d'art à l'Université du Québec à Chicoutimi. Ses médiums privilégiés sont l'acrylique, le pastel et la sculpture en papier mâché. Ses œuvres font partie de plusieurs collections au Québec, en Europe et aux États-Unis. Ses sujets de prédilection sont la nature et les animaux. Elle tente de témoigner de leur fragilité et elle leur confère un caractère presque sacré. Chantale Jean crée des mises en scène théâtrales en privilégiant souvent une palette aux couleurs extravagantes.



23

Hagoromo (B), n.d.

Gravure sur bois 116/200, 45 X 60 cm

\$

KAWANO, Kaoru

Kaoru Kawano est né en 1916 à Hokkaido au Japon et il est décédé en 1965. Il s'est fait connaître internationalement peu après la Deuxième Guerre mondiale en participant notamment à des expositions en Amérique du Nord. Ses compositions sont typiques de la gravure sur bois japonaise des années cinquante. Kawano se démarque cependant de ses contemporains en combinant des éléments stylistiques occidentaux à une esthétique plus traditionnelle. Ses œuvres sont également reconnaissables par la façon dont l'artiste laisse transparaître le grain du bois dans ses compositions. Hagoromo fait référence à la légende de la cape céleste qui est d'ailleurs l'une des histoires les plus jouées dans le théâtre Nô, théâtre traditionnel japonais.



24

Frisson 6b, 2010

Acrylique sur contreplaqué, 91 X 101 cm

\$

LABBÉ, Michel

Né en 1944 à Vallée-Jonction et résidant aujourd'hui à Beauport, Michel Labbé a enseigné à l'École des arts visuels de l'Université Laval de 1970 à 2000. Son travail a été exposé dans de nombreux musées québécois et dans des galeries d'Europe et du Japon. On retrouve ses œuvres dans plusieurs collections privées, institutionnelles et muséales, dont notamment la collection du Musée du Bas-Saint-Laurent et la collection du Musée d'art contemporain de Montréal. Le style de Michel Labbé est facilement reconnaissable dans cette œuvre récente. L'ordonnement des éléments abstraits à l'aide d'une grille sous-jacente structure en quelque sorte le foisonnement de la couleur.



25

**La plage**, 1985

Sérigraphie 38/125, 56 X 75 cm

\$

LAGACÉ, Paule

Paule Lagacé est née à Chicoutimi en 1951. Elle étudie les arts au Cégep de Chicoutimi, puis le design à l'Université du Québec à Montréal. Bien que son médium de prédilection soit la peinture, elle réalise également de nombreuses sérigraphies et illustrations de livres depuis les années soixante-dix, notamment en collaboration avec Serge Lacroix. D'ailleurs, dans les années quatre-vingt, elle crée à Paris des illustrations de vêtements pour des designers reconnus, dont Guy Laroche, Yohji Yamamoto et la maison de mode Comme des garçons. Les nombreux personnages qui peuplent ses œuvres sont empreints d'une grande sensibilité et laissent transparaître les émotions qui les habitent.

26

**La circulation des idées 1.1**, 2010

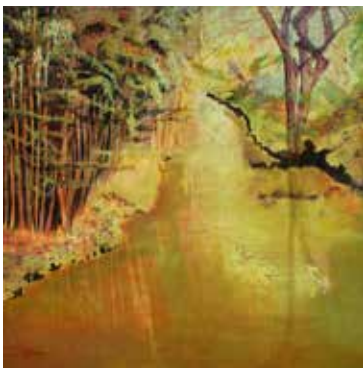
Acrylique sur toile, 36 X 28 cm

\$

LALONDE, Cerj

Artiste-philosophe, Cerj Lalonde est né à Montréal en 1954. Il vit depuis plusieurs années à Miami. Explorant différents médiums comme la peinture, la photographie, l'art numérique et l'installation multimédia, il allie dans ses œuvres la modernité et la postmodernité en s'inspirant notamment du constructivisme, du cubisme et du minimalisme. Qu'elles soient davantage lyriques ou géométriques, les œuvres abstraites qu'il crée lui permettent notamment de questionner à différents niveaux la pratique de la peinture en révélant tout son potentiel existentiel et philosophique. Les œuvres de Lalonde se retrouvent dans plus de cinquante collections d'importance au Canada et aux États-Unis.

27

**L'envers des choses**, 2004

Acrylique sur toile, 122 X 122 cm

\$

LAMARRE, Claire

Claire Lamarre est née à Rimouski en 1951 et vit aujourd'hui à Québec. Elle obtient un baccalauréat spécialisé en arts visuels à l'Université du Québec à Trois-Rivières en 1976. En plus de peindre à l'acrylique, l'artiste pratique également la photogravure, la lithographie et les arts textiles. Elle s'inspire constamment des éléments naturels et de son environnement, dont le fleuve et les arbres. Lamarre participe à de nombreuses expositions individuelles et collectives et s'implique dans la vie culturelle québécoise. Elle réalise une murale collective en tant qu'artiste invitée lors de l'évènement *Quatre arpents de fleuve à re-peindre* organisé par le Musée du Bas-Saint-Laurent en 1999.

28

Innsbruck (Capitale du Tyrol), n.d.
Gravure sur bois, 29 X 18 cm (image)

\$

LAP, Engelbert

Engelbert Lap est né à Graz en Autriche en 1886 et il est décédé à Innsbruck en 1970 où il a vécu à partir de 1910. Il devient lieutenant dans l'armée à partir de 1907. Après avoir combattu pendant la Première Guerre mondiale, il se dédie complètement à son art. Il expérimente l'aquarelle au début de sa carrière, mais par la suite, il se consacre presque exclusivement à la gravure sur bois. Ses sujets privilégiés sont les paysages naturels et l'architecture, et il s'inspire notamment des montagnes du Tyrol. Ses œuvres aux couleurs douces et aux dégradés subtils offrent une vision tranquille, voire idyllique, du monde qui l'entoure.



39

Provocation (de l'album *Méditation*)
1986, Sérigraphie H.C. VII, 46 X 61 cm

\$

L'ARCHEVÊQUE, André

André L'Archevêque est né à Montréal en 1963. Peintre et illustrateur, il a notamment étudié à l'École des beaux-arts de Montréal, ainsi qu'à l'Université Sir George Williams. Il a également étudié la gravure à l'atelier parisien Lacourière-Frélaud. D'abord caricaturiste et illustrateur, L'Archevêque se dédie ensuite à la peinture à l'huile et le succès est immédiat. Ses sujets privilégiés incluent entre autres les paysages champêtres, les scènes urbaines et les natures mortes. Il réalise également plusieurs estampes et des albums tel que *Méditation* préfacé par Guy Robert.



30

Sans titre, n.d.
Huile sur toile marouflée sur assiette
Diamètre 59 cm

\$

LECLERC, Jeanne D'Arc

Née en 1920 à Grand-Mère, Jeanne D'Arc Leclerc étudie les beaux-arts et la peinture à l'École des beaux-arts de Québec et entreprend sa carrière au début des années soixante. Ses nombreux voyages aux États-Unis, en Espagne, à Hawaï, au Canada et au Québec influencent grandement sa peinture. Elle réalise des toiles figuratives à la spatule en utilisant souvent des couleurs vives qui rendent ses œuvres lumineuses. Jeanne D'Arc Leclerc est membre fondatrice de l'Institut des arts figuratifs. Elle a participé à de nombreuses expositions individuelles et collectives à Québec, Montréal, Ottawa et San Francisco.



31

Celestial Light, 1971

Gravure sur pierre 5/35, 46 X 62 cm

\$

**LEWIS, Stanley**

Stanley Lewis est un sculpteur, photographe et professeur d'art né à Montréal en 1930 et décédé en 2006. Dès son tout jeune âge, Lewis se passionne pour la gravure. L'œuvre de Michel-Ange lui sert de modèle et l'incite à explorer les effets du ciseau et du marteau sur le marbre, un matériau privilégié par l'artiste. Les images souvent symboliques que Lewis grave dans la pierre sont porteuses de nombreux mystères et semblent provenir d'un monde immémorial. En 2006, Lewis fait don d'une sculpture monumentale à l'École polytechnique de Montréal rappelant les événements de 1989. Ses œuvres figurent dans plusieurs collections privées et publiques, dont celles du Musée du Bas-Saint-Laurent et du Musée des beaux-arts du Canada.

32

Appel au printemps, 1981

Eau-forte et sérigraphie 34/60, 57 X 38 cm

\$

**LIVERNOIS, Paul**

Paul Livernois est né à Montréal en 1948. Artiste multidisciplinaire, il est aussi scénographe de théâtre. Il atteint une reconnaissance publique et critique dès le début de sa carrière dans les années soixante-dix. En plus d'une production en gravure, il réalise des œuvres à l'aide de plâtre et de ciment qui lui permettent de créer des reliefs sur le tableau tel un sculpteur sur bois. Livernois cherche à transmettre dans ses œuvres la beauté du monde, particulièrement celle de la nature, à l'aide de couleurs chaudes et de compositions fantaisistes aux multiples significations. Il crée des univers oniriques qui constituent des transcriptions poétiques du monde.

33

Sans titre (tiré du coffret *Évangéline*)1982, lithographie XI/XX sur velin lana pur fil
26 X 33 cm

\$

**MERCIER, Monique**

Bachelière en arts de l'Université Laval et diplômée de l'École des beaux-arts de Québec, l'artiste Monique Mercier a également fait de nombreux stages de perfectionnement en Suisse, au Luxembourg, en Italie et en France. Parallèlement à sa carrière d'artiste, elle enseigne les arts plastiques pendant plus de trente ans dans différentes institutions, dont l'Université du Québec à Trois-Rivières. Cette œuvre fait partie d'un corpus de 11 lithographies tirées à 90 exemplaires pour le compte des éditions La Frégate, éditeur du roman *Évangéline* de Henry W. Longfellow. Vingt exemplaires de ce lot, dont celle offerte ici, ont été rehaussés de couleur à la main par Monique Mercier.

34

L'amphore, 2009

Pastel demi-sec sur papier, 62 X 31 cm (cadre)

\$

MORENCY, Hélaine

Hélaine Morency est née à L'Islet-sur-Mer en 1956 et elle vit aujourd'hui à Rivière-du-Loup. Elle participe récemment à l'exposition *Le ridicule ne tue pas* du regroupement d'artistes Hétéroclite présentée à la Maison de la culture de Rivière-du-Loup en 2012 et au Symposium d'art postal présenté au Musée du Bas-Saint-Laurent en 2011. L'importance de la gestuelle et des couleurs est indéniable dans ses œuvres où elle laisse transparaître ses émotions. Elle a développé au fil des années un langage plastique bien personnel, souvent spontané, où la matière picturale nous convie à diverses réflexions, tout autant sur le sens de la vie que sur la présence de la nature.



35

Sans titre, 1894

Aquarelle sur papier, 48 x 58 cm (cadre)

\$

MURPHY, John Francis

Paysagiste américain, John Francis Murphy est né en 1853 à Oswego dans l'état de New York et il est décédé en 1921 à New York. Il fait partie de l'École américaine de Barbizon. Influencés par l'Impressionnisme, les peintres de ce groupe se sont surtout intéressés aux scènes pastorales et ont privilégié la peinture en plein air. Plutôt que de transmettre une représentation exacte, Murphy privilégie la création d'effets atmosphériques qui confèrent à ses paysages un certain mysticisme. De nombreuses institutions américaines conservent ses œuvres, dont la National Gallery de Washington et le Metropolitan Museum de New York.



un certain mysticisme. De nombreuses institutions américaines conservent ses œuvres, dont la National Gallery de Washington et le Metropolitan Museum de New York.

36

Au pays des Navahos, 2007

Acrylique sur toile, 46 X 46 cm

\$

Rencontre du 1^{er} mai, 2012-2013

Acrylique sur toile, 72 X 96 cm

\$

NEBEL, Gernot

D'origine autrichienne, Gernot Nebel vit au Québec depuis 1956 et il a son atelier à Saint-Germain-de-Kamouraska depuis 1997. Il a enseigné au cégep François-Xavier-Garneau à Québec de 1974 à 1994. Depuis, il se consacre entièrement à la peinture. Bien connu dans la région, il est notamment membre du Conseil de la culture du Bas-Saint-Laurent et du Centre d'art de Kamouraska. Ses nombreux voyages à l'étranger influencent ses tableaux. Tels des paysages intérieurs, ses œuvres peuvent être associées à l'abstraction lyrique. Avec la matière, Nebel crée des compositions abstraites aux forts pouvoirs évocateurs et ouvrant sur de multiples interprétations.



37



38

Quelques oies qui se mêlent au silence ou**Des neiges de ciel**, 1983 (ou 1974)

Huile sur toile, 36 X 46 cm

\$

**PAQUET, Guy**

Artiste autodidacte, Guy Paquet est né en 1949 à Québec. Ses compositions parfois symboliques nous plongent dans des univers à l'atmosphère paisible ou même enfantin. L'artiste écrit : « Quand je suis loin de mes couleurs, loin des odeurs de l'atelier, alors monte en moi le désir d'y être pour retrouver ce monde de plaisir où logent mes fantaisies, mes souvenirs, ce mélange de passé et de présent, là où j'échafaude ces images brodées de sensations, d'atmosphère et de pensées ». Il participe à de nombreuses expositions individuelles et collectives notamment au Symposium de peinture de Baie-Comeau et à la Galerie d'art Iris à Baie-Saint-Paul.

39

Île d'Orléans, n.d.

Huile sur toile, 46 X 61 cm

\$

**PFEIFFER, Gordon**

Gordon Edward Pfeiffer est né à Québec en 1899 et il est décédé en 1983. Il se perfectionne en peinture à Paris. Ses principales influences sont Horacio Walker, André Biéler et Robert Pilot. Il voyage et peint en Angleterre, en Irlande, à Terre-Neuve et un peu partout au Québec. Il peint plusieurs paysages de l'île d'Orléans et de la région de Charlevoix. Pfeiffer s'installe définitivement à Montréal en 1943. Il est également connu pour ses scènes de la ville de Québec ainsi que pour ses portraits de nus. Ses œuvres font partie de nombreuses collections publiques et privées.

40

Sans titre (coq), 1988

Acrylique sur toile, 61 X 76 cm

\$

**PIMPARÉ, Michel**

Michel Pimparé est un peintre autodidacte né en 1951 à Saint-François de Laval. Son style caractéristique est aisément reconnaissable. Il explore dans certaines de ses œuvres le sentiment religieux de notre époque, ainsi que l'inconscient créateur. C'est d'ailleurs de l'imaginaire du peintre qu'émerge le bestiaire auquel il a donné vie au cours des années. Pimparé élabore une série d'œuvres souvent symboliques où il tente de saisir l'essence première de l'animal. Dans ses tableaux, il cherche également à mettre de l'avant toute la force des couleurs. Les formes abstraites exubérantes d'où émergent les figures animales se retrouveront peu à peu à l'avant-plan de ses tableaux pour en faire de véritables abstractions.

41

Sans titre, 1976
Sérigraphie 41/90, 72 X 57 cm

\$

PRATTE, Fernande

Fernande Pratte est originaire de Saint-Sauveur dans les Laurentides. Née en 1936, elle est active sur la scène des arts du Québec pendant les années soixante et soixante-dix. Ses compositions très architecturales sont animées de textures et d'éléments graphiques. Bien que son langage plastique soit principalement abstrait, Pratte insère souvent quelques éléments figuratifs dans les univers colorés hautement séduisants qu'elle crée. Fernande Pratte est décédée prématurément en 1978. Cette sérigraphie a été produite par les Éditions Bourguignon+ qui ont édité et diffusé de nombreuses estampes d'artistes d'ici et d'ailleurs durant les années soixante-dix.



42

Les rogations, 1975
Sérigraphie 10/75, 50 X 64 cm

\$

PRÉVOST, Antoine

Antoine Prévost est né à Québec en 1930. Il étudie à l'École des beaux-arts de Québec et de Montréal. Il habite à Cacouna et à Rivière-du-Loup durant les années soixante-dix pour s'installer plus tard au Nouveau-Brunswick. Ses médiums privilégiés sont l'huile et l'aquarelle. Il travaille à l'aquarelle sèche des détails d'une extrême minutie. Ses œuvres sont porteuses d'un état d'esprit bien distinctif. La solitude de l'existence émane de ses paysages dénudés qui ne sont pas sans rappeler Jean-Paul Lemieux. De plus, ses petits personnages souvent isolés dans de grands espaces sont facilement reconnaissables.



43

Église de Terrebonne, n.d.
Huile sur carton entoilé, 26 X 31 cm

\$

RAVARY, Marcel

Né en 1940 à Montréal, Marcel Ravary a étudié à l'École des beaux-arts de Montréal. Son médium privilégié est l'huile. Il pratique d'abord l'art abstrait, puis se consacre à l'art figuratif après une brève carrière dans l'enseignement. Il s'implique également dans différents domaines artistiques dont la mise en scène de théâtre. Ravary est un peintre paysagiste qui reproduit avec réalisme, et parfois humour, les scènes quotidiennes de vie de quartier. Il s'intéresse notamment à la représentation de l'architecture et à celle des promeneurs dans la ville. Il expose à de nombreuses reprises à Toronto, New York et Montréal. Ses œuvres font partie de plusieurs collections publiques et privées.



44



Fonte des neiges, n.d.
Huile sur toile, 41 X 51 cm

§

REBRY, Gaston

D'origine belge, Gaston Rebry est né en 1933 et décédé en 2007. Il s'installe au Québec en 1954. Alors de passage pour visiter sa sœur, il est conquis par la Belle Province et décide d'y rester. Diplômé de l'École des beaux-arts de Menin en Belgique, il a également fréquenté l'École des beaux-arts de Montréal en 1954 et 1955. Il est reconnu pour ses paysages. Habitant la Mauricie, la nature est sa principale source d'inspiration et il s'est entièrement dévoué à la représenter sous toutes ses facettes. Montagnes, lacs, forêts et grands espaces dénués de présence humaine font partie de ses sujets de prédilection. Rebry est également fasciné par la lumière et tente d'en traduire toutes les subtilités.

45



Sans titre, 1961
Lithographie 111/170, 60 X 52 cm (cadre)

§

RICHARD, René

Né en Suisse en 1895, René Richard s'installe au Canada en 1909. Par la suite, il séjourne trois ans à Paris où il suit des cours de dessin et de peinture avec le célèbre peintre Clarence Gagnon. En 1942, il s'installe définitivement à Baie-Saint-Paul pour y vivre jusqu'à son décès en 1982. La nature est sa principale source d'inspiration. Aussi trappeur, il peint de nombreux tableaux à la suite d'expéditions en pleine forêt. Ses œuvres font partie de nombreuses collections publiques et privées. En 1973, il est reçu membre de l'Ordre du Canada. Récemment, l'Université de Montréal inaugurerait l'Espace René-Richard dans le Pavillon J.-A. DeSève, un lieu exceptionnel dédié à la mémoire de cet artiste.

46



Le Clocher, 1985-1989
Lithographie 56/75 sur papier Japon
58 X 77 cm

§

RIOPELLE, Jean Paul

Jean Paul Riopelle est né à Montréal en 1929. Il se joint au groupe des Automatistes et signe le manifeste Refus global en 1948. Il expose avec eux à Montréal en 1946 et 1947. Sa fulgurante carrière de peintre, sculpteur et graveur, il la mène ensuite entre le Québec et Paris où, après un bref passage chez les Surréalistes français, il rejoint les artistes de l'Abstraction lyrique. Riopelle est l'un des artistes québécois les plus connus sur la scène internationale. Ses œuvres ont été exposées sur les cinq continents et une multitude d'institutions, tous statuts confondus, en possèdent un important corpus. Il est décédé à l'Île-aux-Grues en 2002.

47

Sans titre, 1908

Eau-forte, 52 X 42 cm (cadre)

\$

ROUX, Marcel

Marcel Roux est un peintre et graveur français. Il est né à Bessenay dans le Rhône en 1878. Il est particulièrement reconnu pour ses gravures illustrant des faits religieux. Il privilégie la gravure sur bois, l'eau-forte et la taille-douce. Il est fortement influencé par l'œuvre de Rembrandt et il réalise de nombreuses illustrations pour les poèmes de Charles Baudelaire avec qui il partage une vision tragique et romantique du monde. On le surnomme d'ailleurs le graveur diabolique et apocalyptique. Il est mort prématurément en 1922, miné par une angoisse de vivre qui est d'ailleurs perceptible dans ses œuvres.



48

Le coq, 1994Techniques mixtes sur papier Arches
57 X 38 cm

\$

SAINT-JACQUES, Claude

Claude Saint-Jacques est née en 1952 à Montréal. Après avoir suivi des cours d'expression libre en arts plastiques aux ateliers Louise Poliquin pendant toute sa jeunesse, elle complète des études en beaux-arts en 1978. Elle obtient également un baccalauréat en enseignement des arts à l'Université du Québec à Montréal en 1979. Claude Saint-Jacques participe à de nombreuses expositions individuelles et collectives dont récemment à la Galerie Gala à Montréal et à la Galerie Estampe plus à Québec. Ses œuvres sensibles témoignent d'une recherche existentielle très personnelle. L'artiste y représente souvent des figures féminines dans des compositions à la limite de l'abstraction.



49

Maison mer, 2009

Techniques mixtes sur toile, 107 X 102 cm

\$

SAINTONGE, Chantale

Détentrice d'un baccalauréat en arts visuels de l'Université du Québec à Montréal, Chantale Saintonge vit et travaille à Montréal. Originaire de la région, plus précisément Saint-Philippe-de-Néri dans le Kamouraska, l'artiste s'est d'ailleurs souvent inspirée des paysages d'ici. Le fleuve est l'un de ses sujets de prédilection et l'œuvre *Maison mer* présente une vue du rivage de Notre-Dame-du-Portage. Chantale Saintonge a participé à de nombreuses expositions individuelles et collectives et ses œuvres font partie de plusieurs collections publiques et privées, dont celle du Musée du Bas-Saint-Laurent et la Collection Loto-Québec.



50



Fleurs, 1971
Huile sur toile, 41 X 31 cm

§

SCHMITT, Robert

Robert Schmitt est né en 1932 à Mulhouse en Alsace et est décédé au Québec en 2013. Enfant de la guerre, il ne reprend ses études qu'en 1945. Il étudie alors à l'École des beaux-arts de Mulhouse et en Suisse. Il peint ensuite à Paris aux côtés de Bernard Buffet, peintre expressionniste. À partir de 1965, il vit successivement avec sa famille dans l'état de Washington, à Vancouver et à Montréal. Il déménage à Québec en 1967 où il fréquente notamment Jean Paul Riopelle et Georges St-Pierre. Sa première exposition au Québec a lieu au Château Frontenac avec le groupe Les Artistes Internationaux. En 1972, il fonde la compagnie de sérigraphie et de conception graphique *Magnéta* qu'il exploite pendant 25 ans.

51

Sans titre, 1962
Huile sur toile, 56 X 97 cm

§



STEFANOFF, Christopher

Christopher Stefanoff est né en 1898 en Bulgarie. Après des études en arts visuels, il se distingue des artistes de sa génération en se spécialisant dans la réalisation de portraits imposants d'hommes politiques et d'aristocrates. Au cours de la Deuxième Guerre mondiale, il joint les rangs de la clandestinité polonaise. Il est arrêté par l'armée russe et fait prisonnier dans un camp de concentration pendant quatre ans. Sa femme et lui émigrent au Canada en 1951 et s'installent dans les Laurentides. Stefanoff réalise notamment la grande verrière de l'église de Sainte-Agathe-des-Monts et participe à la restauration du Cyclorama de Jérusalem, Sainte-Anne-de-Beaupré.

52

Sans titre, n.d.
Techniques mixtes sur papier, 23 X 34 cm

§



TEREBESI, Matyas

Né à Munich en 1960, Matyas Terebesi fait des études en sculpture à Budapest et à l'École des beaux-arts de Toulouse. Il s'installe à Montréal en 1985 et, pendant son séjour au Canada, il présente quelques expositions et participe à différentes manifestations comme le Salon de l'Association des galeries d'art contemporain de Montréal. Il retourne en Allemagne en 1994 où il présente régulièrement ses œuvres. Son nom est retenu pour de grandes commandes publiques en France, en Allemagne et au Canada dont les sculptures *Vénus* et *Arche* installées à Frelighsburg.

53

Sans titre, n.d.

Acrylique sur papier, 30 X 30 cm

\$

WONDRUSCH, Ernst

Né en 1949, Ernst Wondrusch est originaire de Vienne, en Autriche. Il étudie de 1968 à 1973 à l'Academy of Fine Arts de Los Angeles en Californie. Wondrusch est aussi musicien. De 1968 à 1985, il joue dans plusieurs groupes de musique. Pour lui, l'art est un moyen de contrecarrer l'absurdité de la vie et de faire face à ses démons intérieurs en toute confiance. En 2005, ses œuvres ont été présentées au Canada, à la Galerie Moos de Toronto, ainsi qu'à la Galerie d'Arts Contemporains de Montréal. À partir de 1987, il s'oriente vers l'enseignement de l'art et en 1999 il est nommé Professeur de la République d'Autriche.



54

Casablanca Lilies, 1994

Huile sur toile, 92 X 71 cm

\$

ZAMIEROWSKI, Gregor

Gregor Zamierowski est né en Pologne en 1945 et il étudie de 1961 à 1967 à l'Académie des beaux-arts de Gdansk en Pologne. Se définissant lui-même comme un émigré politique à la recherche de la liberté, il sillonne l'Europe et les États-Unis avant de s'installer à Montréal en 1972. Il travaille alors comme concepteur graphique pour le grand magasin Simpsons. Ses tableaux ont été présentés dans plusieurs villes du monde dont Gdansk, Washington, Toronto et Montréal. Ses œuvres mettent en scène des personnages dans des univers fantaisistes aux couleurs vives qui rappellent quelques fois le fauvisme. L'influence de l'art moderne est d'ailleurs très perceptible dans ses compositions.



55

Devenez membre DU MUSÉE DU BAS-SAINT-LAURENT

et profitez de nombreux avantages

- Accès gratuit aux expositions et aux conférences du Musée
- Invitation personnelle aux vernissages et aux lancements
- Réception du bulletin de liaison *Mémoire Vive*
- Une entrée gratuite pour votre invité d'un jour lors d'une visite guidée du Musée
- Une visite avec animation pour les nouveaux membres (journée et/ou soirée réservée pour visiter le Musée)
- Droit de vote à l'Assemblée générale annuelle de la corporation
- Adhésion gratuite à la Fondation du Musée
- Réduction de 10 % à la boutique du Musée
- Réduction de 10 % sur un repas au restaurant Le Saint-Patrice et Bistro Le Novello de Rivière-du-Loup*
- Rabais de 5 \$ sur l'accès au spa nordique de l'Hôtel Universel de Rivière-du-Loup*
- Réduction de 50 % sur le prix d'entrée au Musée régional de Rimouski*
- Réduction de 50 % sur le prix d'entrée au Fort Ingall de Témiscouata-sur-le-Lac*

* *Rabais applicables sur présentation de la carte de membre du Musée.*

VEUILLEZ COMPLÉTER CE COUPON ET LE FAIRE PARVENIR AU MUSÉE AVEC VOTRE PAIEMENT.

Nom : _____

Adresse : _____

Ville : _____

Code postal : _____

Téléphone : _____

Courriel : _____

Adulte (25\$) Étudiant (15\$) Aîné (15\$)

Institutionnel (75\$) Soutien (40\$) Famille (40\$)

Don _____ \$

Montant total joint _____ \$

Comptant Chèque Mandat poste

GRAND TIRAGE

Au profit du Musée du Bas-Saint-Laurent

3 prix à gagner

d'une valeur totale de **5 950 \$**

Premier prix : une eau-forte signée Jean Paul Riopelle tirée de l'album *Auprès de mon lac*, 1985, 52 X 67,5 cm (valeur de 5 000 \$)

Deuxième prix : un forfait romantique pour deux personnes à l'Hôtel Universel de Rivière-du-Loup (valeur de 750 \$)

Troisième prix : un crédit voyage de 200 \$ chez Voyages Ciel D'Azur

 **Universel**
Hôtel Rivière-du-Loup

UniverSpa
Nordik



Seulement 250 billets émis offerts au prix modique de 20 \$ pièce disponibles aux endroits suivants à Rivière-du-Loup :

- Musée du Bas-Saint-Laurent, 300 rue Saint-Pierre
- La Librairie J.A. Boucher, 230, rue Lafontaine
- Librairie du Portage, 298 boulevard Armand-Thériault
- Voyages Ciel D'Azur, 193 rue Lafontaine

Pour information : www.mbsl.qc.ca ou 418 862-7547

Le tirage aura lieu au Musée du Bas-Saint-Laurent au moment de la vente aux enchères le 23 mars 2014.



 **Universel**
Hôtel Rivière-du-Loup

UniverSpa
Nordik

311, boul. Hôtel-de-Ville
Rivière-du-Loup (Québec)

Sans frais : 1 800-265-0072
Téléphone : 418 862-9520

hoteluniverselrdl.com

Culture
et Communications
Québec



 Ville de
Rivière-du-Loup



MRC de
Rivière-du-Loup

Bell

 **Hydro**
Québec

ICI  **RADIO-CANADA**

L'IMPRESSION
IMPRIMERIE



MUSÉE DU BAS-SAINT-LAURENT
RIVIÈRE-DU-LOUP

300, rue Saint-Pierre, Rivière-du-Loup (Québec) G5R 3V3
Tél. : 418 862-7547 | Téléc. : 418 862-3019
www.mbsl.qc.ca | musee@mbsl.qc.ca

